

Stöld och inbrott vid byggarbetsplatser – Omfattning, skadeverkan och risk

Den svenska byggbranschen står inför stora utmaningar gällande brottslighet och dess konsekvenser. I detta projekt har man studerat tillgreppsbrottslighetens omfattning och utveckling över tid men även att undersöka brottslighetens ekonomiska skadeverkan. Rapporten syftar även till att undersöka om det finns några faktorer som ökar risken för en byggarbetsplats utsatthet för tillgreppsbrott.

Bakgrund

Likt många andra delar av såväl näringslivet som samhället i stort står den svenska byggbranschen inför stora utmaningar gällande brottslighet och dess konsekvenser. Vad som gör just tillgreppsbrott vid byggarbetsplatser till en större samhälls- och politisk fråga framför ett isolerat problem för byggbranschen i sig är hur dess (in)direkta konsekvenser potentiellt kan ha en långtgående skadeverkan. Såväl internationell forskning som nationella kartläggningar antyder att enorma belopp inom byggindustrin årligen går förlorade i brottsligt svinn, kostnader som på ett eller annat sätt drabbar slutkonsumenten genom exempelvis högre entreprenadkostnader.

Syfte

Syftet med rapporten är att ge en beskrivning av tillgreppsbrottslighetens omfattning och utveckling över tid men även att undersöka brottslighetens ekonomiska skadeverkan. Rapporten syftar även till att undersöka om det finns några faktorer som ökar risken för en byggarbetsplats utsatthet för tillgreppsbrott.

Genomförande

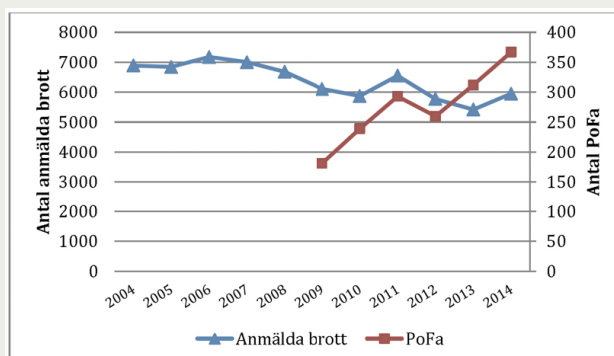
Med stöd från SBUF och Peab har arbetet utförts av institutionen för kriminologi vid Malmö Högskola. Studien har använt information ur Peab-koncernens egenutvecklade Polis- och Försäkringsanmälningsystem (PoFa) och kompletterande data ur Peab-koncernens projektdatabas. Utöver denna information innehåller



studien även en litteraturgenomgång av den rådande internationella forskningen på området och en genomgång av de studier och undersökningar som har genomförts i en svensk kontext.

Resultat

Sett till utvecklingen av anmälda tillgreppsbrott vid svenska byggarbetsplatser visar den officiella kriminalstatistiken hur såväl stöldar som inbrott på byggarbetsplatser har minskat från början av 2000-talet. Generellt sett anmäls det fler inbrott än stöldar utan inbrott vid byggarbetsplatser och minskningen i antalet anmälningar under 2000-talet speglar i första hand en nedgång i antalet inbrott.



Sett till utvecklingen av antalet anmälda brott enligt PoFa framgår å andra sidan en annorlunda trend, nämligen hur antalet anmälningar har ökat markant och fördubblats sedan 2009 (första helåret PoFa var aktivt inom Peab-koncernen) till och med 2014. Denna uppåtgående trend behöver dock inte innebära att varken antalet anmälningar eller det faktiska antalet brott har ökat. Potentiellt kan det förklaras utifrån att såväl antalet anmälningar som brottsändelser har legat på en konstant nivå under femårsperioden, men att fler anmälningar rapporterats genom PoFa framför en direkt anmälan till polisen. Uppgången i antalet anmälningar kan alltså snarare spegla att PoFa används i högre utsträckning framför en direkt anmälan till polisen. En andra potentiell förklaring är att antalet anmälningar faktiskt har ökat, men att antalet brottsändelser har legat konstant. En sådan tolkning kan indikera att PoFa är ett system som underlättar anmälningsförfarandet vilket i sin tur även medför att fler händelser anmäls till polisen. En tredje potentiell förklaring till den uppåtgående trend som identifierats i antalet anmälningar ur PoFa är att antalet brottsändelser faktiskt har ökat och att antalet anmälningar har följt denna trend.

Sett till omfattningen av tillgreppsbrott vid byggarbetsplatser framgår hur drygt 60 procent av samtliga poster behandlar stöld av handverktyg, exempelvis skruvdragare, sågmaskiner, bormaskiner och diverse mätinstrument. Den näst största kategorin behandlar stöld av arbetsutrustning som omfattar drygt 10 procent av anmälningsposterna. Inom denna kategori är det främst stöld av byggnadsställningar samt arbetskläder och tillhörande arbetsutrustning som anmäls i högst utsträckning. Vid en byggarbetsplats är det naturligt att byggnadsmaterial är ett stöldbegärligt objekt, vilket även framgår ur materialet. Även om en förhållandevis liten andel av samtliga anmälningsposter (6 %) berör stöld av byggnadsmaterial blir det tydligt att en förhållandevis stor del av dessa poster berör stöld av virke, innefattandes allt från spackel och färg till betong och armering samt virke, lister och isolering. Majoriteten av stölderna inom huvudkategorin byggnadsmaterial består dock av kabelstöld.

Ur materialet framgår hur den tredje största kategorin på omkring 9 procent av samtliga anmälningsposter berör förarstyrda maskiner inklusive tillbehör. Närmare åtta av tio poster behandlar antingen stöld av mindre förarstyrda maskiner (i första hand vibroplattor av olika storlekar) och stöld av bränsle (i princip uteslutande diesel). Dock bör det noteras att även större förarstyrda arbetsmaskiner, transportfordon och tillbehör har anmälts stulna.

Sist men inte minst bör noteras hur elektronik och kommunikationsutrustning förefaller vara ett återkommande stöldobjekt. Även om andelen anmälningsposter under huvudkategorin kontorsmaterial återigen är förhållandevis låg (5 %) så behandlar majoriteten av dessa poster stöld av mobiltelefoner, komradior och GPS (inklusive tillbehör) alternativt datorer, radio- och tv-apparater.

Kostnaderna för brottsligheten kan generellt sett delas upp i två kategorier, direkta respektive indirekta kostnader. Direkta kostnader till följd av en stöld eller ett inbrott innebär exempelvis utgifter för att ersätta stöldobjekt och reparera potentiellt uppkomna skador. Indirekta kostnader är å andra sidan de kostnader som uppstår till följd av exempelvis en stöld eller en skadegörelse genom förseningar, arbetsstillestånd och högre försäkringspremier.

Analyserna av de direkta kostnaderna visar att de stöldobjekt som stjäls i högst utsträckning inte nödvändigtvis är de mest kostsamma stölderna. Även om olika typer av handverktyg står för omkring 60 procent av stölderna står de "endast" för 40 procent av de rapporterade kostnaderna. Samtidigt står stöld av förarstyrda maskiner inklusive dieselstöld för omkring 9 procent av antalet anmälningar men närmare 30 procent av kostnaderna i materialet.

Slutsatser

Mot bakgrund till rapportens resultat bör det förebyggande arbetet i första hand kretsa kring att minska tillgången på lämpliga stöldobjekt och öka förekomsten av kapabla väktare. Samtidigt poängteras vikten av att öka ansträngningarna vid brott, öka riskerna vid brott och minska belöningen vid brott med utgångspunkt i så kallad *situationell brottsprevention*.

Som poängteras i rapporten är det även viktigt att det förebyggande arbetet är brottspecifikt. Exempelvis riktar analyserna i studien fokus mot specifika kategorier av stöldobjekt dit preventiva insatser bör riktas. Resultaten identifierar så kallade riskobjekt vid stöld och inbrott på de undersökta byggarbetsplatserna, nämligen vibroplattor och olika typer av handverktyg. Då dessa objekt svarar för en stor del av samtliga stöld och kostnader vid stöld och inbrott bör fokus för det brottspreventiva arbetet riktas mot dessa objekt för att i ett vidare skede kunna reducera antalet tillgreppsbrott och kostnaderna för dessa. De förebyggande åtgärderna bör även vara anpassade och specifikt riktade mot exempelvis *stöld av vibroplattor vid vägarbeten alternativt stöld av handverktyg genom inbrott vid bostadsbyggnation*.

Ytterligare information

Kontaktpersoner:

Karl Kronkvist, Institutionen för Kriminologi vid Malmö Högskola, tel 040-665 82 15, e-post: Karl.kronkvist@mah.se

Elina Martinez Olsson, Institutionen för Kriminologi vid Malmö Högskola, tel 040-665 82 00, e-post: elina.martinez.olsson@mah.se

Corfitz Nelsson, Sveriges Byggindustrier Malmö, tel 040-35 26 42, e-post: corfitz.nelsson@sverigesbyggindustrier.se

Litteratur:

- Stöld och inbrott vid byggarbetsplatser: Omfattning, skadeverkan och risk (av Karl Kronkvist & Elina Martinez Olsson). Kan laddas ned från www.sbuf.se – projekt 13083.
Se även SBUF webbfilm – "Stoppa Tjuven"

